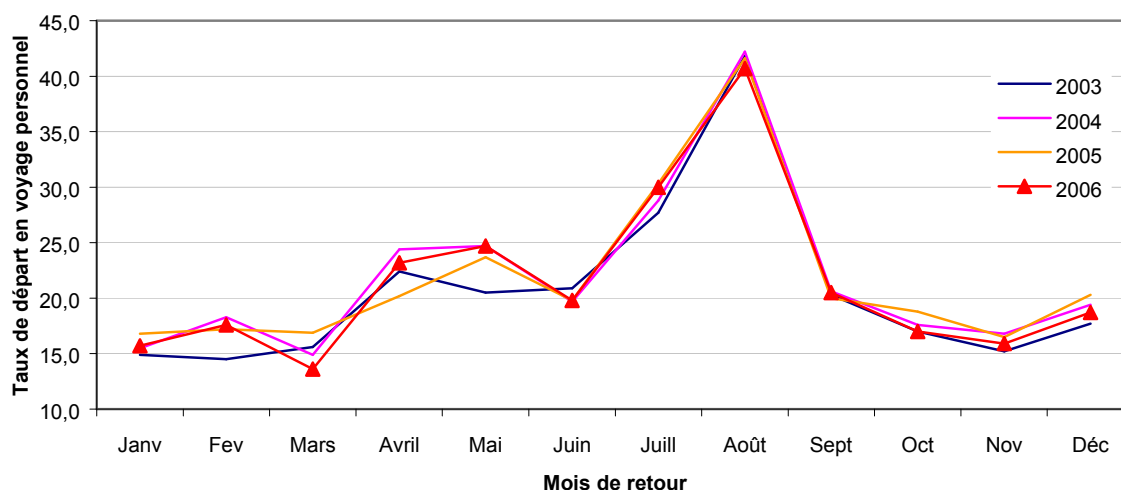


Le tourisme des Français en 2006

L'année 2006 est très semblable à l'année 2005. Les départs ont été plus importants en début d'année en raison des nombreux ponts mais moins nombreux en fin d'année. La tendance à l'augmentation des courts séjours se confirme alors que la durée des longs séjours se stabilise. En général, les tendances observées en 2005 sont confirmées : plus de séjours en hébergement marchand, des séjours plus actifs.



Liberté • Égalité • Fraternité
RÉPUBLIQUE FRANÇAISE

ministère de l'Équipement
des Transports, de l'Aménagement
du territoire, du Tourisme
et de la Mer



ministère délégué au Tourisme

En 2006, les Français ont effectué 185 millions de séjours personnels, engendrant 986 millions de nuitées.

Les Français sont légèrement moins nombreux à être partis en 2006. En 2006, 73,5% des Français de 15 ans et plus ont effectué au moins un déplacement pour motif personnel (36,2 millions de personnes), contre 73,8% en 2005 (35,8 millions de personnes). On observe une érosion des taux de départ depuis 2004, qui ramène au niveau des taux observés en 2002 et en 2003. Cette érosion concerne aussi bien les départs en courts voyages que les départs en longs voyages.

Le maintien du nombre de séjours, malgré la baisse des taux de départ, est dû à l'augmentation de la population et à un plus grand nombre de courts séjours par partant. En 2005, le printemps, période propice aux départs en courts séjours, avait été médiocre en raison d'un calendrier défavorable. En 2006, les mois d'avril et mai ont été très favorables aux départs en courts séjours, du fait de la position des jours fériés. Il n'y a donc pas eu plus de Français à partir mais ceux qui sont partis ont effectué en moyenne 3,3 courts séjours en 2006, contre 3,2 en 2005.

Le taux de départ en vacances (longs séjours personnels) des Français a été de 63,9% en 2006, contre 65,1% en 2005. Les taux de départ en vacances sont plus faibles en 2006 qu'en 2005 aussi bien pour les départs en France que pour les départs à l'étranger. En revanche, le nombre de séjours effectué par un individu parti au moins une fois au cours de l'année est resté constant. Les Français qui ont passé au moins une nuit hors de chez eux pour un déplacement personnel (73,5%) ont effectué en moyenne 4,2 séjours pour motif personnel au cours de l'année 2006.

Le niveau de vie influence le taux de départ pour motif personnel. 92% des cadres sont partis au moins une fois en voyage personnel en 2006, contre 67% des ouvriers. L'âge est moins discriminant que la catégorie sociale. Les 15-24 ans et les plus de 65 ans sont ceux qui partent le moins. Pour des motifs financiers et d'études pour les premiers et pour des motifs de santé essentiellement pour les seconds.

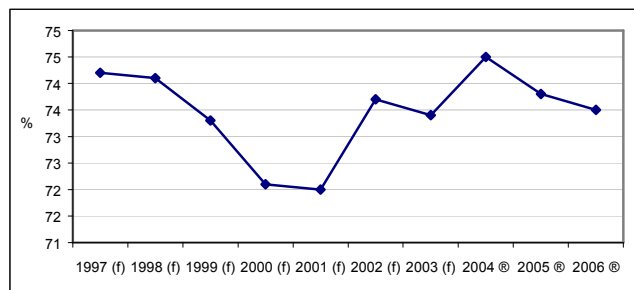
Après une forte diminution, la durée moyenne des séjours semble se stabiliser.

En 2003, la durée moyenne des séjours personnels était de 5,6 nuits. Elle n'est plus que de 5,3 nuits en 2006. La durée des courts séjours (de 1 à 3 nuits) est de 1,8 nuits en moyenne pour un court séjour en France métropolitaine et 2,1 nuits pour un court séjour à l'étranger. La durée moyenne des courts séjours ne varie pas. Les longs séjours à l'étranger durent en moyenne 10,3 nuits ce qui est similaire à ce qui avait été observé en 2005.

La durée moyenne des séjours est stable depuis 2004. La part des courts séjours, qui avait augmenté entre 2003 et 2004 se stabilise également. En 2003, les courts séjours représentaient 52,9% des séjours personnels (17,5% des nuitées) et en 2006, ils représentent 55,0% des séjours personnels (18,7% des nuitées).

La tendance est donc toujours à une diminution de la durée des séjours et à une augmentation du nombre de courts séjours. Cependant depuis 2004, cette tendance est de moins en moins marquée.

Taux de départ en voyage personnel 1997/2006 :



Source : SDT (Direction du Tourisme, TNS Sofres)

La part des séjours à l'étranger se stabilise.

En 2006, les séjours à l'étranger ou en outre-mer représentent 10,8% des séjours personnels des Français comme en 2004 et en 2005. La part des courts séjours hors métropole a augmenté. 17,2% des longs séjours personnels et 5,6% des courts séjours personnels s'effectuent hors de France métropolitaine. L'augmentation des courts séjours à l'étranger s'explique en partie par un plus grand nombre de « ponts » au printemps 2006 par rapport à 2005.

Voyages personnels	Taux de départ (en %)						Nombre moyen de voyages par individu parti					
	2002 (f)	2003 (f)	2004 (f)	2004 ®	2005 ®	2006 ®	2002 (f)	2003 (f)	2004 (f)	2004 ®	2005 ®	2006 ®
Voyages personnels	73,7	73,4	74,3	74,5	73,8	73,5	4,1	4,1	4,2	4,3	4,2	4,2
Voyages personnels en France métropolitaine (1)	70,2	69,5	70,5	70,7	70,1	69,6	3,9	3,9	4,0	4,0	4,0	4,0
Voyages personnels à l'étranger ou en outre-mer (2)	21,0	21,6	23,5	23,5	22,7	22,2	1,4	1,4	1,4	1,4	1,4	1,4
Courts voyages personnels (< 4 nuits)	43,4	43,0	47,3	47,2	46,9	46,3	3,3	3,3	3,3	3,3	3,2	3,3
Courts voyages personnels en France	42,0	41,7	45,9	45,8	45,4	44,8	3,3	3,3	3,3	3,3	3,2	3,3
Courts voyages personnels à l'étranger	3,9	4,1	4,5	4,6	4,8	4,3	1,2	1,2	1,3	1,3	1,2	1,3
Longs voyages personnels (>= 4 nuits)	66,1	65,5	65,9	66,1	65,1	63,9	2,4	2,4	2,4	2,4	2,4	2,4
Longs voyages personnels en France	61,4	59,6	59,9	60,1	59,4	58,0	2,3	2,2	2,2	2,3	2,2	2,2
Longs voyages personnels à l'étranger	21,0	21,6	21,2	21,2	19,9	19,7	1,4	1,4	1,3	1,3	1,3	1,3

Source : SDT (Direction du Tourisme, TNS Sofres)

(f) Français de 15 ans et plus uniquement ; ® Résidents de 15 ans et plus

(1) Proportion de Français de 15 ans et plus s'étant absentés au moins une fois en France métropolitaine. Ils ont pu également effectuer un ou plusieurs voyages à l'étranger.

(2) Proportion de Français de 15 ans et plus s'étant rendue au moins une fois à l'étranger ou dans les DOM-TOM. Ils ont pu également effectuer un ou plusieurs voyages en France métropolitaine.

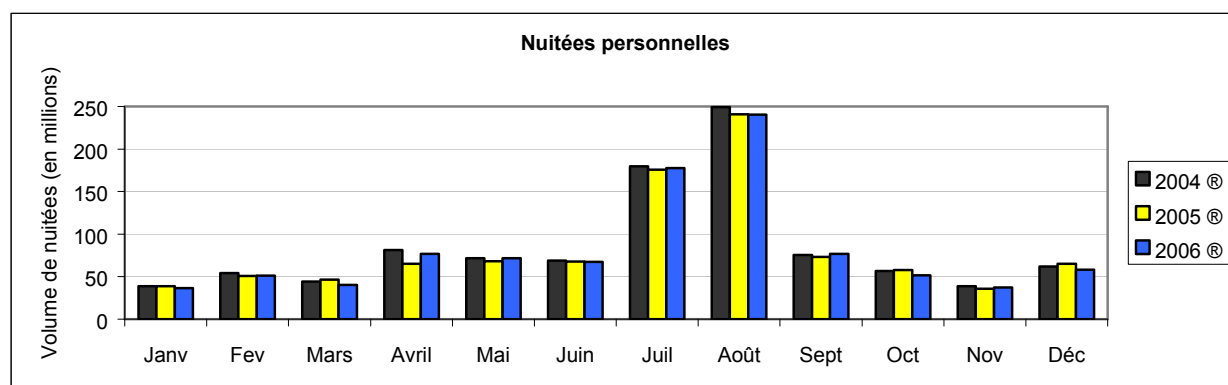
Voyages personnels	2006		2005		2004	
	Taux de départ	Nombre de voyages	Taux de départ	Nombre de voyages	Taux de départ	Nombre de voyages
Agriculteur	72,8	2,4	54,6	2,8	64,7	2,5
Commerçant, Artisan, Chef d'entrep.	67,3	3,7	71,5	4	66,6	3,6
Cadre supérieur, Profession libérale	91,7	6,5	95,2	6,4	92,5	6,4
Profession interméd., Contremaître.	86,1	4,9	87,4	5	88	5,1
Employé, Services	74,6	3,6	73,6	3,7	76,2	3,8
Ouvrier	67,3	3,1	67,2	3,1	89,5	3,2
Étudiant	70,1	3,3	68,9	3	67,1	3,3
Inactif	68,4	4,3	68,9	4,3	69,9	4,3
15-24 ans	69,5	3,2	68,7	3	67	3,5
25-34 ans	76,8	4,8	77,8	4,9	79,1	4,9
35-49 ans	78,7	4	78,7	4	78,8	4,1
50-64 ans	73,6	4,6	73,1	4,6	75,8	4,4
65 ans et plus	66,9	4,1	68,2	4,2	68,9	4,3
Ensemble des Français	73,5	4,2	73,8	4,2	74,5	4,3

Source : SDT (Direction du Tourisme, TNS Sofres)

Voyages personnels En millions	Séjours						Nuitées					
	2003 (f)	2004 (f)	2005 (f)	2004 ®	2005 ®	2006 ®	2003 (f)	2004 (f)	2005 (f)	2004 ®	2005 ®	2006 ®
Ensemble des séjours perso	168,1	177,7	174,1	188,9	185,0	184,8	935,9	953,4	921,3	1021,2	986,1	985,9
dont en France	150,8	158,6	155,4	168,6	165,1	164,8	799,3	801,5	770,8	859,2	825,3	826,6
dont à l'étranger + DOM-TOM	17,2	19,1	18,7	20,4	19,9	20,0	136,5	151,9	150,5	162,0	160,8	159,4
Courts séjours	88,9	96,6	95,3	102,2	100,8	101,7	163,5	174,1	171,3	184,4	181,6	184,7
dont en France	84,3	91,4	90,3	96,6	95,5	96,0	153,8	163,3	161,0	172,9	170,6	173,0
dont à l'étranger + DOM-TOM	4,6	5,2	5,0	5,6	5,3	5,7	9,7	10,8	10,3	11,5	11,0	11,7
Longs séjours	79,2	81,1	78,8	86,7	84,2	83,1	772,3	779,3	750,0	836,8	804,5	801,2
dont en France	66,6	67,2	65,1	71,9	69,6	68,8	645,5	638,2	609,8	686,3	654,7	653,6
dont à l'étranger + DOM-TOM	12,6	13,9	13,7	14,8	14,6	14,3	126,8	141,1	140,2	150,5	149,8	147,6

Source : SDT (Direction du Tourisme, TNS Sofres)

® Résidents de 15 ans et plus ; (f) Français de 15 ans et plus uniquement



Source : SDT (Direction du Tourisme, TNS Sofres)

Voyages personnels En nuitées	Durée moyenne de séjours							
	2001 (f)	2002 (f)	2003 (f)	2004 (f)	2005 (f)	2004 ®	2005 ®	2006 ®
Ensemble des séjours perso	5,6	5,6	5,6	5,4	5,3	5,4	5,3	5,3
dont en France	5,3	5,3	5,3	5,1	5,0	5,1	5,0	5,0
dont à l'étranger + DOM-TOM	8,4	8,1	7,9	8,0	8,0	7,9	8,1	8,0
Courts séjours (1 à 3 nuits)	1,8	1,8	1,8	1,8	1,8	1,8	1,8	1,8
dont en France	1,8	1,8	1,8	1,8	1,8	1,8	1,8	1,8
dont à l'étranger + DOM-TOM	2,2	2,1	2,1	2,1	2,1	2,1	2,1	2,1
Longs séjours (4 nuits et plus)	9,8	9,7	9,8	9,6	9,5	9,7	9,6	9,6
dont en France	9,7	9,6	9,7	9,5	9,4	9,5	9,4	9,5
dont à l'étranger + DOM-TOM	10,3	10,3	10,1	10,2	10,2	10,2	10,3	10,3

Source : SDT (Direction du Tourisme, TNS Sofres)

Séjours personnels	2001 (f)	2002 (f)	2003 (f)	2004 (f)	2005 (f)	2004 ®	2005 ®	2006 ®
Ensemble des séjours perso (en millions)	160,1	166,9	168,1	177,7	174,1	188,9	185,0	184,8
Part de l'étranger	9,9%	10,2%	10,2%	10,7%	10,7%	10,8%	10,8%	10,8%
Courts séjours (en millions)	83,2	86,9	88,9	96,6	95,3	102,2	100,8	101,7
Part de l'étranger	4,4%	5,1%	5,2%	5,4%	5,2%	5,5%	5,3%	5,6%
Longs séjours (en millions)	76,9	80,0	79,2	81,1	78,8	86,7	84,2	83,1
Part de l'étranger	15,9%	15,8%	15,9%	17,1%	17,4%	17,1%	17,3%	17,2%

Source : SDT (Direction du Tourisme, TNS Sofres)

La répartition des séjours personnels reste stable.

En 2006, les Français ont effectué 185 millions de séjours personnels, dont 20 millions à l'étranger ou dans les territoires d'outre mer.

Avec 13,5 millions de séjours sur les 20 millions de séjours personnels effectués à l'étranger, l'Europe reste de loin la destination préférée des Français. Ils ont effectué 2,2 millions de séjours personnels en Italie et 3,1 millions en Espagne.

En France métropolitaine, les régions pour lesquelles le nombre de séjours a le plus augmenté par rapport à 2005 sont le Nord-Pas de Calais et les Pays de la Loire. Les régions qui ont vu leur nombre de séjours le plus diminuer sont l'Alsace et la Bourgogne.

Répartition des séjours par type d'espace.

	2006 (e)	2005 (e)	2004 (e)	2004 (f)	2003 (f)
Mer	27,5%	27,2%	26,9%	26,9%	27,9%
Montagne	14,5%	15,0%	14,8%	14,8%	14,3%
Campagne	35,1%	35,4%	35,9%	35,8%	35,8%
Lac	4,2%	4,1%	4,0%	3,9%	4,1%
Ville	35,8%	35,6%	35,5%	35,7%	33,2%
Autre	3,1%	3,2%	3,0%	3,0%	2,6%

Source : SDT (Direction du Tourisme, TNS Sofres)
Plusieurs espaces peuvent être déclarés pour un même séjour. La somme est donc supérieure à 100%.
Lecture : En 2006, 27,5% des séjours personnels ont été effectués au bord de la mer.

La plupart des séjours en famille s'effectuent en ville ou à la campagne. Ces deux espaces concernent chacun plus de 35% des séjours personnels. Les séjours à la mer, représentent 27,5% des séjours contre 27,2% en 2005.

La part des séjours en hébergement marchand augmente, mais l'hébergement non marchand reste majoritaire.

Les séjours en hébergement non marchand représentent 62,5% des séjours personnels. Ils sont majoritaires à la campagne et en ville. Ils représentent 75% des séjours à la campagne alors qu'ils ne représentent que 46% des séjours au bord de la mer.

Des séjours personnels légèrement plus actifs : promenades, visites et baignade ont toujours la côte.

80,1% des séjours personnels ont donné lieu à la pratique d'une activité, contre 79,6% en 2005 et 70,7% en 2003.

Les séjours les plus actifs sont les séjours effectués à la montagne ou au bord de la mer. Lors de leurs séjours au bord de la mer, les Français se baignent et se baladent. A la montagne, ils pratiquent les sports de neige et la balade.

Les séjours les moins actifs sont les séjours à la campagne et en ville. Ce sont également les séjours chez la famille.

En ville, les balades et les visites sont les activités les plus pratiquées.

Part des séjours personnels ayant donné lieu à la pratique d'une activité					
	Mer	Montagne	Campagne	Ville	Ensemble
2006 (e)	91,1%	91,6%	73,7%	76,9%	80,1%
2005 (e)	90,9%	92,4%	73,5%	75,8%	79,6%
2004 (e)	90,8%	92,1%	71,5%	75,6%	78,6%

Source : SDT (Direction du Tourisme, TNS Sofres)
Lecture : En 2006, 91,1% des séjours à la mer ont donné lieu à la pratique d'une activité.

Répartition des séjours personnels par mode d'hébergement, en fonction de l'espace.

		Mer	Montagne	Campagne	Lac	Ville	Ensemble
2006 (e)	Hébergement marchand	54,1%	57,1%	25,1%	55,9%	34,3%	37,5%
	Hébergement non marchand	45,9%	42,9%	74,9%	44,1%	65,7%	62,5%
2005 (e)	Hébergement marchand	53,6%	57,8%	24,6%	59,1%	33,9%	37,3%
	Hébergement non marchand	46,4%	42,2%	75,4%	40,9%	66,1%	62,7%
2004 (e)	Hébergement marchand	52,9%	58,5%	23,6%	59,9%	33,9%	36,5%
	Hébergement non marchand	47,1%	41,5%	76,4%	40,1%	66,1%	63,5%

Source : SDT (Direction du Tourisme, TNS Sofres)
Lecture : En 2006, 54,1% des séjours à la mer ont été effectués en hébergement marchand.

Les modes d'hébergement en fonction de l'espace, en 2006.

	Mer	Montagne	Campagne	Lac	Ville	Ensemble
Hôtel	18,4%	16,1%	7,6%	17,6%	22,8%	14,8%
Gîte rural, chambre d'hôte	2,8%	5,5%	5,9%	5,3%	1,6%	3,5%
Camping	12,9%	6,0%	4,5%	14,5%	2,1%	5,8%
Location	8,7%	13,7%	1,8%	5,6%	1,9%	4,8%
Club de vacances ou villages de vacances	4,9%	5,0%	1,1%	3,8%	0,9%	2,5%
Résidence de tourisme	2,9%	4,1%	0,9%	3,6%	0,8%	1,8%
Résidence secondaire du foyer	11,5%	9,4%	11,4%	8,1%	2,1%	8,3%
Chez quelqu'un de la famille	24,8%	24,1%	52,0%	27,1%	48,8%	42,1%
Chez des amis	9,5%	9,3%	11,5%	8,9%	14,8%	12,1%
Autre	3,7%	6,7%	3,3%	5,4%	4,2%	4,1%
Total hébergement marchand	54,1%	57,1%	25,1%	55,9%	34,3%	37,5%
Total hébergement non marchand	45,9%	42,9%	74,9%	44,1%	65,7%	62,5%
Total	100,0%	100,0%	100,0%	100,0%	100,0%	100,0%

Source : SDT (Direction du Tourisme, TNS Sofres)

Lecture : En 2006, 18,4% des séjours à la mer avaient l'hôtel comme mode d'hébergement principal.

Séjours personnels et des nuitées par mode d'hébergement, en fonction de la durée de séjour.

		Part des séjours			Part des nuitées		
		Courts	Longs	Ensemble	Courts	Longs	Ensemble
2006	Hébergement marchand	31,5%	44,9%	37,5%	30,1%	45,1%	42,2%
	Hébergement non marchand	68,5%	55,1%	62,5%	69,9%	54,9%	57,8%
2005	Hébergement marchand	30,8%	45,2%	37,3%	29,1%	45,5%	42,4%
	Hébergement non marchand	69,2%	54,8%	62,7%	70,9%	54,5%	57,6%
2004	Hébergement marchand	29,8%	44,5%	36,5%	28,4%	45,0%	42,0%
	Hébergement non marchand	70,2%	55,5%	63,5%	71,6%	55,0%	58,0%

Source : SDT (Direction du Tourisme, TNS Sofres)

Lecture : En 2006, 31,5% des courts séjours personnels ont été effectués en hébergement marchand.

Les activités pratiquées en fonction de l'espace, en 2006.

	Mer	Montagne	Campagne	Lac	Ville	Ensemble
Sports de neige	0,1%	30,6%	0,5%	4,8%	0,5%	4,4%
Natation, baignade, plage	40,4%	8,5%	5,7%	19,3%	6,4%	13,9%
Sports d'eau	5,7%	2,3%	1,3%	4,2%	0,9%	2,1%
Promenade, balade	45,8%	40,9%	30,7%	41,4%	22,5%	31,7%
Randonnée pédestre	4,5%	16,0%	3,9%	8,3%	2,0%	4,6%
Vélo, VTT	5,4%	2,7%	3,8%	7,6%	1,4%	3,2%
Tennis, sports de raquette sur court, golf, activités équestres	1,7%	0,6%	1,2%	1,4%	0,5%	1,1%
Chasse, pêche	2,5%	0,7%	1,9%	3,5%	0,3%	1,4%
Autre activité physique ou sportive	1,5%	1,7%	1,5%	2,3%	1,3%	1,5%
Gastronomie, oenologie	3,5%	3,0%	4,5%	3,5%	3,8%	3,6%
Parc aquatique, animalier, de loisirs	3,6%	1,7%	2,1%	3,2%	2,5%	2,6%
Visite de ville	26,4%	18,8%	13,1%	25,4%	30,0%	19,9%
Festival, concert, théâtre, manifestation culturelle	2,3%	1,5%	2,1%	2,1%	5,4%	3,1%
Visite de musées, expositions	5,8%	4,6%	4,0%	6,6%	10,3%	5,8%
Visite de monuments, de site historique	11,6%	9,6%	8,7%	12,9%	15,1%	9,9%
Visite de site naturel	16,9%	17,0%	9,6%	19,2%	8,8%	10,1%
Autre activité culturelle	1,3%	1,6%	1,6%	1,3%	2,4%	1,7%
Visite de marché, foire, brocante	12,4%	7,2%	8,7%	8,0%	8,1%	8,8%
Autre	17,0%	16,1%	29,8%	18,8%	27,7%	25,6%
Aucune activité particulière	8,9%	8,4%	26,3%	12,4%	23,1%	19,9%

Source : SDT (Direction du Tourisme, TNS Sofres)

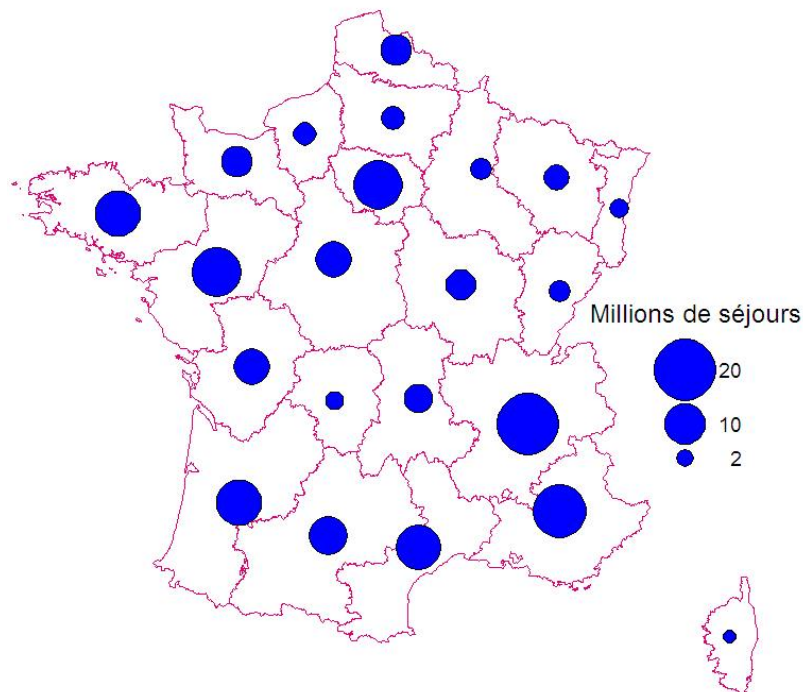
Plusieurs activités peuvent être pratiquées lors d'un même séjour. La somme est donc supérieure à 100%.

Lecture : En 2006, 40,4% des séjours à la mer ont donné lieu à la pratique de la baignade.

Séjours personnels	Nombre de séjours 2006 ®	Part des séjours hors métropole en 2006 ®	Nombre de séjours 2005 ®	Nombre de séjours 2004 ®	Évolution du nombre de séjours 2006/2005
En millions					
France métropolitaine	164,8		165,1	168,6	-0,2%
DOM-TOM	0,7	3,7%	0,9	0,9	-17,9%
Europe	13,5	67,5%	13,2	13,5	2,2%
<i>Grande-Bretagne</i>	0,9	4,6%	0,9	1,2	2,7%
<i>Allemagne</i>	0,9	4,6%	1,1	1,0	-16,0%
<i>Belgique, Luxembourg</i>	1,1	5,5%	1,1	1,1	0,8%
<i>Espagne</i>	3,1	15,7%	3,0	3,0	4,7%
<i>Portugal</i>	0,6	2,8%	0,5	0,5	10,9%
<i>Italie</i>	2,2	11,1%	1,9	2,1	16,7%
<i>Autre Europe</i>	4,6	23,1%	4,7	4,5	-1,7%
Amérique	1,5	7,4%	1,6	1,7	-7,6%
<i>USA</i>	0,4	1,8%	0,5	0,5	-26,1%
Afrique	3,1	15,7%	3,1	3,3	1,3%
<i>Maroc</i>	0,9	4,6%	0,8	1,0	15,5%
<i>Tunisie</i>	1,1	5,5%	0,9	0,9	23,2%
<i>Égypte</i>	0,4	1,8%	0,6	0,6	-38,4%
Asie Océanie	1,1	5,5%	0,9	0,8	23,2%
Ensemble des séjours personnels	184,8		185,0	188,9	-0,1%

Source : SDT (Direction du Tourisme, TNS Sofres)

Volume de séjours personnels en fonction de la région de destination en 2006



Source : SDT (Direction du Tourisme, TNS Sofres)

En 2006, les Français ont effectué 10,8% de leurs séjours personnels hors métropole.

5,3 millions de Français de 15 ans et plus sont partis au moins une fois hors métropole, pour un motif personnel, en 2006. Ils ont effectué 20 millions de séjours représentant 160 millions de nuitées. Les pays de l'union européenne sont la destination de plus de la moitié des séjours hors métropole.

Plus les destinations sont éloignées de la métropole, plus les séjours personnels durent longtemps.

En moyenne, un séjour en France métropolitaine dure 5 nuits alors qu'un séjour hors métropole dure en moyenne 8 nuits. Les séjours personnels des Français ont été plus courts en 2006 qu'en 2005. Les séjours dans les pays de l'union européenne sont ceux dont la durée moyenne se rapproche le plus des séjours en métropole (6 nuits en moyenne). Les séjours vers les destinations lointaines (Asie, Amérique, Outre-mer) durent en moyenne 2 semaines.

Séjours personnels 2006 ®	Séjours (en millions)	DMS 2006	DMS 2005
France métropolitaine	164,8	5,0	5,3
DOM-TOM	0,7	13,1	14,7
Union européenne (24 p)	11,3	6,6	6,5
Europe hors UE	2,2	6,3	7,5
Amérique du nord	0,6	14,2	11,6
Autre Amérique	0,9	9,0	11,4
Afrique	3,1	9,2	9,0
Asie	1,1	12,6	13,7

Source : SDT (Direction du Tourisme, TNS Sofres)

Les séjours personnels en France d'outre-mer et en Amérique centrale ou du sud sont très majoritairement des séjours à la mer, alors que les séjours en Amérique du nord et en Asie sont majoritairement effectués en ville.

88% des séjours effectués en France d'outre-mer sont effectués au bord de la mer. Les autres espaces sont minoritaires pour cette destination. La mer est également l'environnement majoritaire pour les séjours en Amérique centrale et du sud. Pour ces destinations, la ville est également bien représentée. En Amérique du nord, par contre, la ville est l'environnement dominant. 81% des séjours en Amérique du nord sont effectués en ville.

Les séjours effectués en Amérique centrale ou du sud et en Afrique ont très majoritairement fait l'objet d'une réservation de « formule tout compris ».

72% des séjours en Amérique du sud ont fait l'objet d'une réservation de formule tout compris. Les destinations comme l'union européenne, la France d'outre mer et l'Amérique du nord sont celles qui font le moins l'objet de formule, réservée avant le départ.

Séjours personnels 2006 ®	Formule tout compris (%)	Au moins une réservation*(%)
Afrique	67,9	97,9
Asie	50,8	100,0
Amérique du nord	27,7	99,7
Autre Amérique	72,2	99,7
Europe hors UE	54,9	83,3
DOM-TOM	31,9	100,0
France métropolitaine	9,4	37,1
Union européenne	35,2	80,0

*Séjours pour lesquels au moins un élément à été réservé avant le départ, il peut s'agir du transport, de l'hébergement ou de tout autre élément du séjour.

Source : SDT (Direction du Tourisme, TNS Sofres)

30% des séjours personnels en outre-mer et en Amérique du nord sont effectués en hébergement non marchand (famille, amis).

L'outre mer et l'Amérique du nord sont les destinations où la part de l'hébergement non marchand est la plus importante, après la métropole. Les Français ont des attaches familiales et amicales dans ces pays. L'Asie, l'Afrique et l'Amérique du sud sont les destinations où les Français ont le moins d'attaches familiales. Pour ces destinations, l'hôtel est l'hébergement privilégié.

Principal mode d'hébergement en fonction de la destination.

Séjours personnels 2006 ®	Camping	Hôtel	Autre marchand	Non marchand
Afrique	2,3	58,8	30,4	8,5
Asie	3,7	73,2	13,6	9,5
Amérique nord	2,3	48,1	16,8	32,8
Autre Amérique	0,8	68,4	20,8	10,0
Europe hors UE	2,0	46,6	29,1	22,3
DOM-TOM	0,0	30,2	40,4	29,4
France métró	6,1	10,3	17,9	65,8
UE	3,6	45,6	24,3	26,5

Source : SDT (Direction du Tourisme, TNS Sofres)

Les séjours à l'étranger sont plus actifs que les séjours en France métropolitaine.

Moins de 5% des séjours à l'étranger ne donnent lieu à la pratique d'aucune activité particulière, contre 20% des séjours en France métropolitaine. Les activités les plus pratiquées sont la baignade pour les séjours à la mer, les balades, les visites et les activités culturelles.

Répartition par espace touristique des séjours personnels, en fonction de la destination.

Séjours personnels 2006 ®	Part des séjours à la mer (en %)	Part des séjours à la montagne (en %)	Part des séjours à la campagne (en %)	Part des séjours en ville (en %)
Afrique	61,9	12,6	10,5	42,2
Asie	45,8	31,7	34,5	81,8
Amérique du nord	29,9	27,9	28,3	81,2
Autre Amérique	81,9	22,1	18,5	43,6
Europe hors UE	42,7	40,1	16,7	37,7
DOM-TOM	88,0	17,5	13,8	25,3
France métropolitaine	25,1	14,1	37,2	33,8
Union européenne (24 pays)	40,4	13,4	17,1	56,9

Pour un même séjour, plusieurs espaces peuvent être déclarés. La somme est donc supérieure à 100%.

Lecture : 61,9 % des séjours effectués en Afrique ont été effectués au bord de la mer.

Source : SDT (Direction du Tourisme, TNS Sofres)

Principal mode de transport, pour se rendre sur le lieu de séjour.

(En %) Séjours personnels 2006 ®	Voiture	Par la route (sauf voiture)	Avion	Train	Autre	Total
Afrique	5,1	0,7	89,9	0,3	4,0	100
Asie	0,6	1,3	95,0	0,2	3,0	100
Amérique du nord	1,6	0,6	93,8	1,9	2,2	100
Autre Amérique	1,3	1,6	94,9	0,2	2,0	100
Europe hors UE	32,9	8,0	48,1	7,9	3,1	100
DOM-TOM	2,8	0,0	94,1	1,3	1,9	100
France métropolitaine	80,6	2,9	1,4	13,3	1,8	100
Union européenne (24 pays)	41,4	13,3	32,5	10,0	2,8	100

Lecture : La voiture a été utilisée pour se rendre sur 80,6% des lieux de séjour en France métropolitaine.

Source : SDT (Direction du Tourisme, TNS Sofres)

Les activités pratiquées en fonction de la destination, en 2006.

Séjours personnels 2006 ®	Afrique	Asie	Amérique du nord	Autre Amérique	Europe hors UE	DOM-TOM	France métro	UE
Sports de montagne (en %)	0,0	0,6	2,2	0,0	8,1	0,0	3,6	0,8
Sports nautiques (en %)	7,1	4,5	2,2	15,4	3,8	18,5	1,4	2,3
autres sports (en %)	22,2	7,1	12,1	17,0	9,5	12,9	12,5	8,8
Natation, baignade, plage (en %)	35,6	16,8	9,3	47,6	18,3	66,5	11,8	18,3
Promenade (en %)	27,3	17,0	26,4	27,5	26,3	40,2	30,0	27,5
Autre (en %)	10,2	12,3	9,3	6,2	11,4	8,2	23,0	11,1
visite de ville (en %)	39,0	51,0	54,9	34,7	40,1	16,4	15,5	49,5
Autre activité culturelle (en %)	60,6	74,2	68,1	59,2	51,2	64,1	28,4	60,3
Aucune activité particulière (en %)	1,8	0,5	5,7	1,0	6,3	4,1	20,4	5,6

Lecture : 20,4% des séjours personnels en France métropolitaine n'ont donné lieu à la pratique d'aucune activité particulière.

Pour un même séjour, plusieurs activités peuvent être pratiquées. La somme est donc supérieure à 100%.

Source : SDT (Direction du Tourisme, TNS Sofres)

Source

Ces résultats sont issus l'enquête direction du tourisme/TNS SOFRES sur le Suivi de la Demande Touristique (SDT) de 2006. Il s'agit d'un panel de 20 000 personnes de 15 ans et plus interrogées tous les mois sur leurs déplacements touristiques (motif personnel ou professionnel).

Avertissement

Avant 2004, seuls les Français de 15 ans et plus étaient interrogés par la SOFRES. Depuis 2004, tous les résidents sont interrogés. Il est donc parfois nécessaire de restreindre le champ pour pouvoir avoir des séries cohérentes sur plusieurs années. Ce changement de champ influence les estimations en volume (nuitées ou séjours) mais peu les structures.

Définitions

Par convention, un **court séjour** comporte de 1 à 3 nuitées et un **long séjour**, 4 nuitées ou plus.

Pour en savoir plus :
Laurence DAUPHIN

Mél : laurence.dauphin@tourisme.gouv.fr