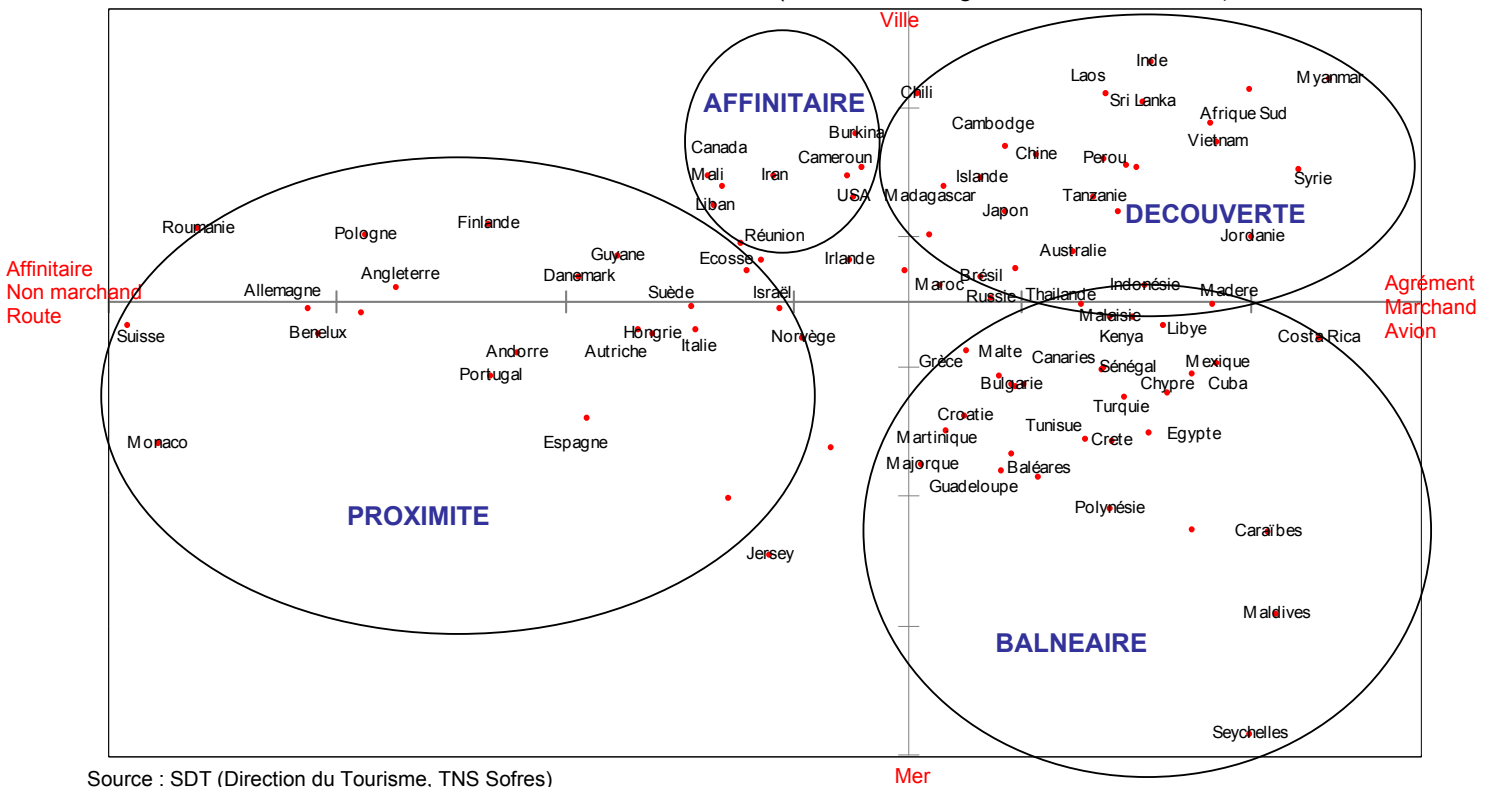


Tourisme des Français Les destinations touristiques hors métropole

En 2006, les Français ont effectué 20 millions de séjours personnels hors métropole. Ils ont voyagé dans près de 180 pays différents. Les séjours effectués ont des caractéristiques très différentes d'une destination à l'autre. Les pays ont ainsi été classés en 4 groupes : « les destinations de proximité », « les destinations affinitaires », « les destinations découverte » et « les destinations balnéaires » (Voir méthodologie en fin de document).



Chaque année, 75% des Français partent au moins une fois en séjour personnel, 22% partent au moins une fois hors métropole.

10,8% des séjours personnels des Français sont effectués hors métropole. En 2006, ils y ont réalisé 20 millions de séjours personnels, engendrant 159 millions de nuitées. Les Français qui partent hors métropole, y effectuent en moyenne 1,4 séjours par an.

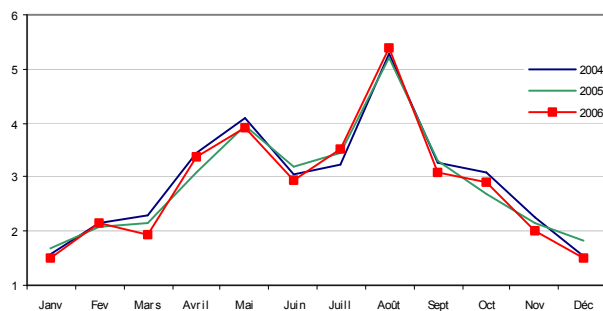
Séjours personnels En millions	2004 ®	2005 ®	2006 ®
Ensemble des séjours	188,9	185,0	184,8
Part de l'étranger	10,8%	10,8%	10,8%
Courts séjours	102,2	100,8	101,7
Part de l'étranger	5,5%	5,3%	5,6%
Longs séjours	86,7	84,2	83,1
Part de l'étranger	17,1%	17,3%	17,2%

Source : SDT (Direction du Tourisme, TNS Sofres)

Onze millions de Français ont effectué un séjour pour motif personnel hors métropole au cours de l'année 2006.

Les taux de départ hors métropole sont différents selon les catégories socioprofessionnelles. Les cadres sont 40% à partir pour motif personnel, contre 13% pour les ouvriers. L'âge semble être un facteur moins discriminant. On constate, cependant, que les Français de plus de 50 ans partent davantage que la moyenne hors métropole. Les personnes célibataires ou en couple sans enfants (de moins de 15 ans) partent également davantage hors métropole. Un quart des Français sans enfant à charge partent hors métropole au moins une fois dans l'année.

Taux de départ en séjour personnel hors métropole en fonction du mois de retour.



Les Français partent majoritairement dans les pays limitrophes. Ils effectuent 16% de leurs séjours personnels hors métropole en Espagne et 11% en Italie. Les pays d'Europe sont la destination de 67% de ces séjours. Viennent ensuite les pays d'Afrique et en particulier la Tunisie et le Maroc.

Le printemps et l'été sont les saisons où les Français partent le plus hors de nos frontières. Les vacances et les jours fériés en avril et mai favorisent les départs.

L'étude des séjours à l'étranger permet de définir 4 grands types de destinations¹. Dans la suite de ce document nous appellerons ces 4 grands types : « *affinitaire* », « *de proximité* », « *découverte* » et « *balnéaire* ».

Les destinations « de proximité ».

Les destinations « *de proximité* » sont les pays d'Europe accessibles par la route : Danemark, Espagne, Italie, Suisse, Benelux, Allemagne, Angleterre ...

Les séjours personnels des Français y durent en moyenne une semaine.

Ce sont les pays dans lesquels le comportement touristique des Français est le plus proche de leur comportement en France. Ces pays se caractérisent par un accès possible par la route (50%) et par le train (10%). L'avion (40%) est le mode de transport le plus utilisé après la voiture.

Les Français y effectuent un tiers de leurs séjours en hébergement non marchand et un tiers à l'hôtel. Les 2/3 des séjours ont un motif d'agrément. La part des séjours ayant un motif affinitaire (1/3) est comparable à celle que l'on observe dans les groupe des « *destinations affinitaires* ». Elle est plus importante que celle que l'on observe dans les deux autres groupes de pays. Ces destinations sont des « *destinations de proximité* » au sens géographique du terme mais sont également des pays dans lesquels les Français ont des contacts familiaux et amicaux.

La majorité des séjours sont effectués en ville (55%) mais la mer (34%) et la montagne (24%) attirent également les Français dans ces pays.

Plus de la moitié des séjours dans ce groupe de pays sont effectués en été (juin, juillet, août).

95% des séjours vers ces destinations ont donné lieu à la pratique d'une activité. Cette proportion est importante comparée aux séjours personnels des Français en métropole (80%) mais moins importante que pour les autres destinations. Les activités pratiquées sont essentiellement culturelles.

80% des séjours ont donné lieu à une réservation préalable au départ (32% de formules tout compris). Ce sont les pays qui ont les plus faibles

¹ Voir méthodologie en fin de document.

taux de réservation. En effet, les destinations lointaines obligent la réservation d'un billet d'avion alors que les Français utilisent majoritairement leur voiture pour se rendre dans les destinations « de proximité ».

La majorité des Français se rendent dans ces pays en couple, avec ou sans enfants. Ces pays

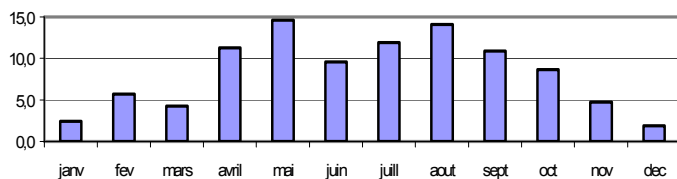
sont les plus favorables aux déplacements en famille.

Ils attirent tous les Français et pas seulement les groupes les plus favorisés. Les Français qui se rendent dans ces pays ont des revenus suffisants pour pouvoir voyager mais appartiennent aux classes de revenus moyennes.

Un exemple de destination de proximité : l'Italie.

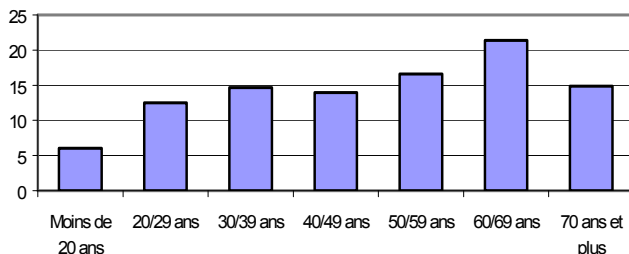
Les séjours des Français en Italie durent en moyenne 6,7 nuits. Un tiers des séjours durent 3 nuits ou moins.

Répartition (en %) des séjours en Italie, en fonction du mois de départ.



80% de séjours en Italie sont des séjours d'agrément. 10% des séjours ont pour motif de rendre visite à de la famille. Les Français partent en Italie au printemps et en été essentiellement. Ils y vont essentiellement par la route (53% des séjours, dont 33% en voiture). Le train est utilisé pour se rendre sur 9 % des lieux de séjours Italiens et l'avion est utilisé pour 35% des séjours. 17% des séjours sont effectués en hébergement non marchand, 57% sont effectués à l'hôtel et 3% en camping. 85% des séjours en Italie ont fait l'objet d'une réservation avant le départ (46% de formule tout compris). La majorité des séjours personnels des Français en Italie sont effectués en ville (62%). La mer (36%) et la montagne (22%) attirent également les Français. 95% des séjours en Italie ont donné lieu à la pratique d'une activité : visite de ville (60%), baignade, plage (10%), activité culturelle (71%).

Répartition (en %) des séjours en fonction de l'âge du partant.



Les destinations « affinitaires ».

Les destinations « affinitaires » correspondent à des pays lointains, dans lesquels les Français ont des contacts familiaux ou amicaux : Liban, Réunion, États-Unis, Canada, Guyane, Mali, Nouvelle-Calédonie ...

Les Français ont autant de liens familiaux et amicaux avec ces pays qu'avec les pays limitrophes. Mais, en raison de leur éloignement de la métropole ces destinations sont rares. Les Français effectuent en général, moins de 50 000 séjours personnels par an dans chacun de ces pays.

Les séjours personnels des Français y durent en moyenne deux semaines.

Les Français s'y rendent en avion. Ils effectuent 36% de leurs séjours en hébergement non marchand, 27% à l'hôtel, 11% en camping et 26% dans un autre type d'hébergement marchand. 56% des séjours ont un motif d'agrément et 28% ont un motif affinitaire (visite à de la famille ou à des amis).

Ce sont, avec les « destinations de proximité », les pays dans lesquels les Français partent le plus pour rencontrer de la famille ou des amis.

La majorité des séjours sont effectués en ville (60%) mais les autres espaces sont bien

représentés : mer (37%), campagne (33%) et montagne (29%).

Deux tiers des séjours dans ce groupe de pays sont effectués en automne et en hiver (septembre à février).

96% des séjours vers ces destinations ont donné lieu à la pratique d'une activité. Les activités pratiquées sont essentiellement culturelles.

La totalité des séjours a donné lieu à une réservation préalable au départ (billet d'avion) mais seuls 32% des séjours ont fait l'objet d'une réservation de formule tout compris.

La majorité des Français se rendent dans ces pays en couple, avec ou sans enfants. Comme les pays « *de proximité* », ces pays sont favorables aux déplacements en famille. Ils attirent des Français ayant des revenus importants mais également des Français ayant des revenus plus faibles. Ces pays sont pour certains Français des « *destinations découverte* » (séjours d'agrément, revenus élevés) et pour d'autres des « *destinations de proximité* » (séjours affinitaires, revenus modestes).

Les destinations « découverte ».

Les destinations « *découverte* » sont des pays où les Français se rendent en avion pour un motif d'agrément : Chine, Inde, Australie, Japon, Vietnam, Costa Rica, Maroc, Irlande, Pérou ...

La plupart de ces destinations sont loin de la métropole. Elles sont donc souvent rares. Les Français effectuent en général, moins de 50 000 séjours personnels par an dans chacun de ces pays.

Les séjours personnels des Français y durent en moyenne deux semaines.

Les Français s'y rendent en avion. Ils y effectuent seulement 5% de leurs séjours en hébergement non marchand. La grande majorité des séjours est effectuée à l'hôtel (73%).

93% de ces séjours ont un motif d'agrément. Les Français se rendent dans ces pays pour les visiter et y ont très peu de contacts familiaux ou amicaux.

La majorité des séjours sont effectués en ville (83%) mais les autres espaces sont bien représentés : mer (47%), campagne (43%) et montagne (41%). Ce sont des pays dans lesquels les Français effectuent en général un circuit, ce qui explique la multiplicité des espaces rencontrés.

Un tiers des séjours dans ce groupe de pays est effectué au printemps. Le reste des séjours se répartit essentiellement sur l'été et sur l'automne.

98% des séjours vers ces destinations ont donné lieu à la pratique d'une activité. Les activités pratiquées sont essentiellement culturelles.

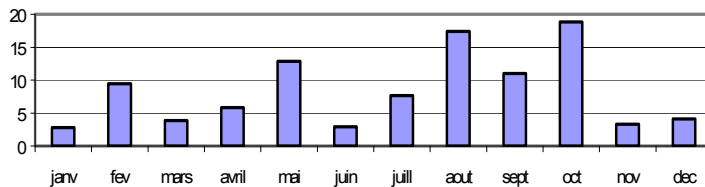
La totalité des séjours a donné lieu à une réservation préalable au départ (billet d'avion) et 59% des séjours ont fait l'objet d'une réservation de formule tout compris.

La majorité des Français se rendent dans ces pays en couple sans enfants ou en solo. Ce sont les pays qui favorisent le moins les voyages en famille. La moitié des séjours vers ces pays est effectuée par des Français habitant en région parisienne. Les hommes sont légèrement plus nombreux que les femmes à choisir ces destinations. Les Français qui se rendent dans ces pays ont un revenu élevé, n'ont pas d'enfant à charge et sont soit cadre, soit retraité.

Un exemple de destination affinitaire : les États-Unis.

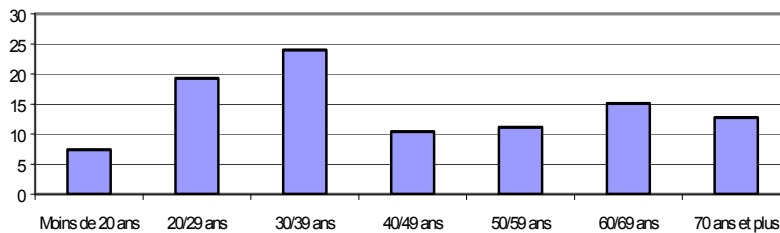
Les séjours des Français aux États-Unis durent en moyenne 12 nuits. 12% des séjours durent 3 nuits ou moins.

Répartition (en %) des séjours aux E.U, en fonction du mois de départ.

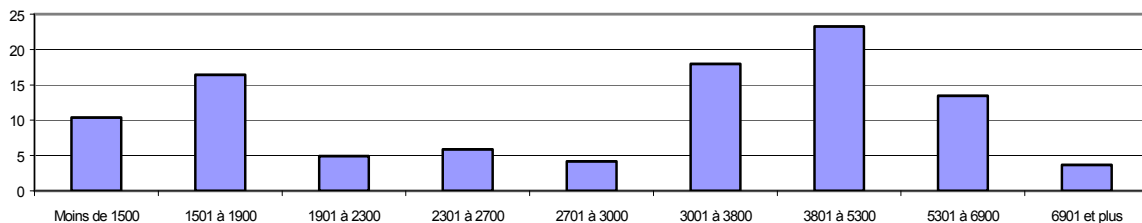


64% de séjours aux États-Unis sont des séjours d'agrément. 19% des séjours ont pour motif une visite à de la famille et 8% ont pour motif une visite à des amis. Les Français partent aux États-Unis essentiellement en automne. 28% des séjours sont effectués en hébergement non marchand et 58% sont effectués à l'hôtel. Tous les séjours aux États-Unis ont fait l'objet d'une réservation avant le départ, seuls 26% ont fait l'objet d'une réservation de formule tout compris. La majorité des séjours personnels des Français aux États-Unis sont effectués en ville (83%). La mer (40%) et la montagne (31%) attirent également les Français. 95% des séjours aux États-Unis ont donné lieu à la pratique d'une activité : visite de ville (58%), baignade, plage (13%), activité culturelle (71%) et promenade (26%).

Répartition (en %) des séjours en fonction de l'âge du partant.



Répartition (en %) des séjours en fonction du revenu mensuel du foyer du partant (en euros).



Les destinations « balnéaires ».

Les destinations « balnéaires » sont des destinations plus ou moins lointaines ayant un littoral important : Grèce, Malte, Baléares, Tunisie, Thaïlande, Caraïbes, République dominicaine, Mexique ...

Les séjours personnels des Français y durent en moyenne 10 jours.

Les Français s'y rendent en avion. Ils y effectuent seulement 7% de leurs séjours en hébergement non marchand. 57% des séjours sont effectués à l'hôtel et 35% sont effectués dans un autre type d'hébergement marchand.

Les 92% des séjours ont un motif d'agrément. Les Français se rendent dans ces pays pour profiter de la plage et pour visiter. Ils y ont très peu de contacts familiaux ou amicaux.

La majorité des séjours sont effectués à la mer (86%) et 32% des séjours sont effectués en ville.

Les Français se rendent dans ces pays au printemps (30%) et en été (30%) principalement mais ils s'y rendent également pendant l'automne et l'hiver. Les pays de l'hémisphère sud sont plutôt de destinations hivernales alors que les pays de l'hémisphère nord sont des destinations estivales.

98% des séjours vers ces destinations ont donné lieu à la pratique d'une activité. Les activités les plus pratiquées sont la baignade et les activités nautiques et de plage.

La totalité des séjours a donné lieu à une réservation préalable au départ (billet d'avion) et 67% des séjours ont fait l'objet d'une réservation de formule tout compris. Ce sont les destinations qui font le plus l'objet de réservations de formule.

La majorité des Français se rendent dans ces pays en couple avec ou sans enfant. Ce ne sont pas des destinations familiales, mais on y

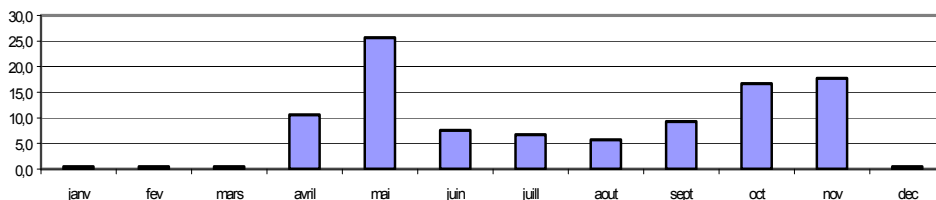
rencontre plus souvent des séjours en famille que dans les pays du groupe des destinations « découverte ».

La moitié des séjours vers ces pays est effectuée par des Français habitant des villes de plus de 100 000 habitants mais ce sont les pays où l'on rencontre le plus de ruraux. Les femmes sont légèrement plus nombreuses que les hommes à choisir ces destinations. Ce sont les pays où les retraités français voyagent le moins et où les ouvriers et les employés voyagent le plus. Les Français qui se rendent dans ces pays ont un revenu moyen ou élevé, vivent en couple avec ou sans enfant à charge.

Un exemple de destination découverte : la Chine.

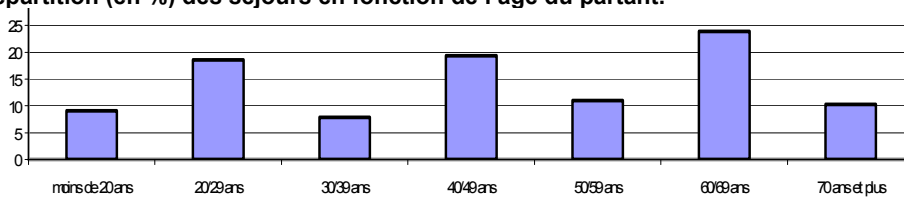
Les séjours des Français en Chine durent en moyenne 13,6 nuits et durent tous 4 nuits ou plus.

Répartition (en %) des séjours en Chine, en fonction du mois de départ.

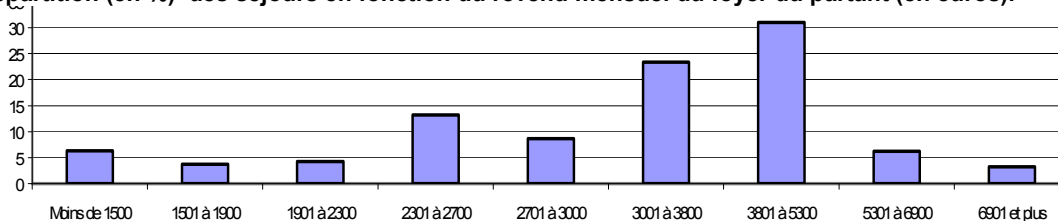


85% de séjours en Chine sont des séjours d'agrément. 8% des séjours ont pour motif une visite à de la famille et 4% ont pour motif une visite à des amis. 17% des séjours sont effectués en hébergement non marchand et 77% sont effectués à l'hôtel. Tous les séjours en Chine ont fait l'objet d'une réservation avant le départ (billet d'avion). 60% ont fait l'objet d'une réservation de formule tout compris. La majorité des séjours personnels des Français en Chine sont effectués en ville (96%). Tous les séjours en Chine ont donné lieu à la pratique d'une activité : visite de ville (77%), activité culturelle (86%) et promenade (11%).

Répartition (en %) des séjours en fonction de l'âge du partant.



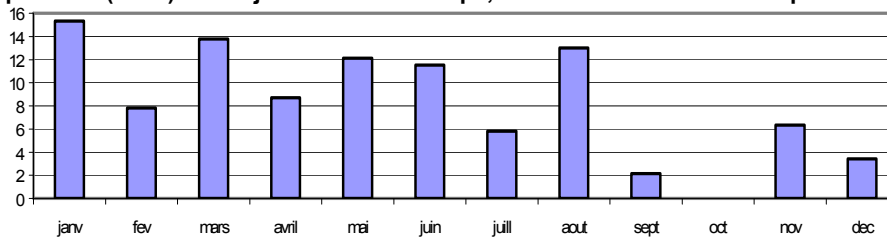
Répartition (en %) des séjours en fonction du revenu mensuel du foyer du partant (en euros).



Un exemple de destination balnéaire : la Guadeloupe.

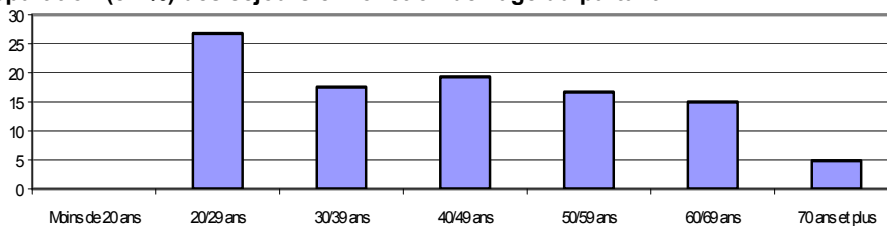
Les séjours des Français en Guadeloupe durent en moyenne 14,2 nuits et durent tous 4 nuits ou plus.

Répartition (en %) des séjours en Guadeloupe, en fonction du mois de départ.

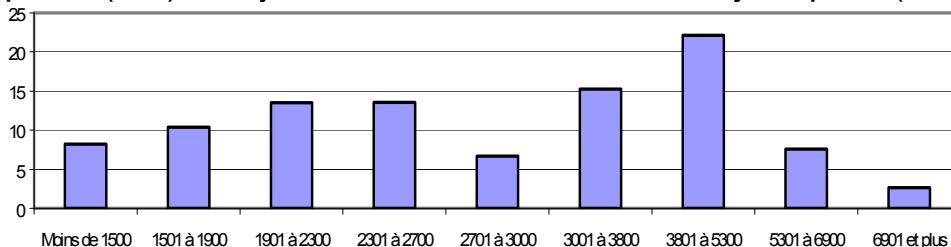


86% de séjours en Guadeloupe sont des séjours d'agrément. 13% des séjours ont pour motif une visite à de la famille et 1% ont pour motif une visite à des amis. 22% des séjours sont effectués en hébergement non marchand, 35% sont effectués à l'hôtel et 43% sont effectués dans un autre mode d'hébergement marchand. Tous les séjours en Guadeloupe ont fait l'objet d'une réservation avant le départ. 35% ont fait l'objet d'une réservation de formule tout compris. La majorité des séjours personnels des Français en Guadeloupe sont effectués à la mer (97%). 97% des séjours en Guadeloupe ont donné lieu à la pratique d'une activité : Natation, baignade, plage (84%), sport nautique (17%), visite de ville (10%), activité culturelle (75%) et promenade (40%).

Répartition (en %) des séjours en fonction de l'âge du partant.



Répartition (en %) des séjours en fonction du revenu mensuel du foyer du partant (en euros).



Voyages personnels

	Taux de départ (en %)			Nombre moyen de voyages par individu parti		
	2004	2005	2006	2004	2005	2006
Voyages personnels	74,5	73,8	73,5	4,3	4,2	4,2
Voyages personnels hors métropole	23,5	22,7	22,2	1,4	1,4	1,4
Courts voyages personnels (< 4 nuits)	47,2	46,9	46,3	3,3	3,2	3,3
Courts voyages personnels hors métropole	4,6	4,8	4,3	1,3	1,2	1,3
Longs voyages personnels (>= 4 nuits)	66,1	65,1	63,9	2,4	2,4	2,4
Longs voyages personnels hors métropole	21,2	19,9	19,7	1,3	1,3	1,3

Source : SDT (Direction du Tourisme, TNS Sofres)

(1) Proportion de résidents français de 15 ans et plus s'étant absentés au moins une fois en France métropolitaine. Ils ont pu également effectuer un ou plusieurs voyages à l'étranger.

(2) Proportion de résidents français de 15 ans et plus s'étant rendue au moins une fois à l'étranger ou dans les DOM-TOM. Ils ont pu également effectuer un ou plusieurs voyages en France métropolitaine.

Voyages personnels hors métropole

	2006		2005		2004	
	Taux de départ	Nombre de voyages	Taux de départ	Nombre de voyages	Taux de départ	Nombre de voyages
Agriculteur	15,7	1,6	8,8	1	15,2	1,3
Commerçant, Artisan, Chef d'ent.	21,7	1,3	18,3	1,3	19,5	2
Cadre sup, Profession libérale	40	1,6	45,4	1,7	44,1	1,6
Profession intermédiaire	26,3	1,4	29,1	1,4	30,3	1,4
Employé, Services	18,3	1,3	17,2	1,4	19,7	1,4
Ouvrier	13,8	1,2	11,9	1,2	13,6	1,3
Étudiant	22,4	1,2	21,6	1,2	19	1,3
Inactif	22	1,5	23,3	1,5	24,4	1,5
15-24 ans	20,3	1,2	20,6	1,2	19,7	1,3
25-34 ans	20,8	1,4	21,8	1,4	23,5	1,4
35-49 ans	20,8	1,4	21	1,4	21,8	1,4
50-64 ans	25,5	1,5	26,4	1,5	26,6	1,5
65 ans et plus	22,6	1,5	23,2	1,5	25,5	1,5
Foyer de 1 personne	24,0	1,6	24,8	1,6	26,6	1,6
Foyer de 2 personnes	26,8	1,5	27,2	1,5	29,3	1,5
Foyer de 3 personnes	17,9	1,2	17,3	1,3	20,0	1,3
Foyer de 4 personnes	18,6	1,3	20,3	1,3	17,8	1,3
Foyer de 5 personnes ou plus	19,3	1,2	19,6	1,3	18,0	1,3
Ensemble des Français	22,2	1,4	22,7	1,4	23,5	1,4

Source : SDT (Direction du Tourisme, TNS Sofres)

Séjours personnels des Français entre 2004 et 2006

Rang		Classe	DMS
1	France métropolitaine	A	5,0
Europe			
2	ESPAGNE	B	7,8
3	ITALIE	B	6,7
4	BENELUX	B	3,6
5	ALLEMAGNE	B	4,7
8	ANGLETERRE	C	5,0
9	SUISSE	C	4,6
10	PORTUGAL	C	10,1
13	GRECE	D	9,9
14	AUTRICHE	D	6,2
15	TURQUIE	D	8,0
16	CROATIE	D	9,1
19	REPUBLIQUE TCHEQUE	D	4,8
23	ANDORRE	E	3,9
24	IRLANDE (Eire)	E	6,5
26	CRETE	E	8,5
27	RUSSIE	E	9,2
29	POLOGNE	E	6,9
33	HONGRIE	E	5,6
34	NORVEGE	E	10,9
37	MALTE	F	7,3
42	ECOSSE	F	6,4
44	BULGARIE	F	8,0
45	CHYPRE	F	7,7
47	ROUMANIE	F	11,3
48	SUEDE	F	5,9
49	FINLANDE	F	8,5
51	DANEMARK	G	4,6
53	BALEARES (Espagne)	G	10,0
65	ILES ANGLO-NORMANDES (JERSEY, GUERNESEY)	G	3,1
68	ISLANDE	G	9,9
72	MONACO	G	7,3
73	MAJORQUE (Baléares)	G	9,1
74	SERBIE MONTENEGRO	G	9,5
76	MEDITERRANEE	G	9,4
83	UKRAINE	G	11,6
92	SLOVENIE	G	8,9
95	CIRCUIT EUROPE	G	7,8
100	SLOVAQUIE	H	4,2
102	LETTONIE	H	8,3
103	PAYS DE GALLE	H	12,3
109	CIRCUIT EUROPE DE L'EST	H	10,9
114	PAYS BALTES	H	10,0
117	LITUANIE	H	6,8
118	ESTONIE	H	6,6
119	MACEDOINE	H	**
121	CIRCUIT AUTRICHE/HONGRIE	H	6,3

Rang		Classe	DMS
127	BOSNIE HERZEGOVINE	H	4,9
130	CIRCUIT ESPAGNE/PORTUGAL/ANDORRE	H	8,9
157	MOLDAVIE	I	9,0
158	IRLANDE DU NORD	I	8,0
162	GIBRALTAR	I	7,0
164	LIECHTENSTEIN	I	**
Afrique			
6	TUNISIE	C	8,5
7	MAROC	C	8,4
11	EGYPTE	C	7,7
22	REUNION (DOM)	E	15,5
31	SENEGAL	E	10,1
32	MAURICE	E	10,5
39	CANARIES (ILES, communauté autonome espagnole)	F	10,5
41	ALGERIE	F	15,4
54	KENYA	G	9,2
58	AFRIQUE DU SUD	G	12,0
60	MADERE (ILES, Région autonome du Portugal)	G	7,9
62	MAURITANIE	G	12,5
64	MADAGASCAR	G	17,2
69	BURKINA FASO	G	9,2
71	SEYCHELLES ET DEPENDANCES	G	7,0
77	MALI	G	13,1
87	LIBYE	G	9,4
90	TANZANIE	G	10,7
96	DJIBOUTI	G	13,6
98	CAMEROUN	G	14,0
99	NIGER	H	**
113	ETHIOPIE	H	13,4
115	BENIN	H	7,1
116	NAMIBIE	H	11,4
123	COMORES	H	16,0
124	COTE D'IVOIRE	H	**
125	GABON	H	12,9
128	CAP VERT	H	12,6
141	CONGO (REPUBLIQUE DEMOCRATIQUE DU)	H	**
143	BOSTWANA	H	15,5
145	TOGO	H	8,1
147	CONGO (REPUBLIQUE DU)	I	10,5
150	SAINTE HELENE	I	7,0
155	CIRCUIT EN AFRIQUE	I	**
165	BURUNDI	I	15,0
171	MAYOTTE (collectivité territoriale française)	I	13,0
173	ZIMBABWE	I	**
174	TCHAD	I	**
176	SOUDAN	I	**
178	NIGERIA	I	**
179	ANGOLA (INCL. CABINDA)	I	**

Rang		Classe	DMS
Amériques			
12	ETATS UNIS	D	12,0
17	CANADA	D	12,0
18	GUADELOUPE (DOM)	D	14,2
21	MARTINIQUE (DOM)	E	12,7
25	DOMINICAINE (REPUBLIQUE)	E	9,0
28	MEXIQUE	E	10,8
35	CUBA	F	9,5
38	BRESIL	F	10,8
50	PEROU	G	15,6
56	ARGENTINE	G	12,3
80	CARAIBES	G	10,4
82	COSTA RICA	G	10,9
84	EQUATEUR (INCL LES ILES GALAPAGOS)	G	17,0
85	GUYANE FRANCAISE (DOM)	G	18,6
86	CHILI	G	17,9
93	GUATEMALA	G	11,3
101	BOLIVIE	H	15,2
104	COLOMBIE	H	**
105	PANAMA	H	10,3
108	VENEZUELA	H	9,5
110	BAHAMAS (LES)	H	9,9
120	PORTO RICO	H	16,2
126	HAITI	H	**
132	GRENADE (INCL GRENADINES DU SUD)	H	14,1
133	URUGUAY	H	5,1
134	CIRCUIT EN AMERIQUE DU SUD ET CENTRALE	H	**
135	STE LUCIE	H	7,0
137	DOMINIQUE	H	**
139	HONDURAS	H	14,0
140	ANTILLES NEERLANDAISES	H	7,5
142	BERMUDES	H	5,0
146	CIRCUIT EN AMERIQUE DU NORD	H	**
148	NICARAGUA	I	**
149	TURKS ET CAIQUES (ILES)	I	8,0
154	COOK (ILES)	I	7,0
156	GROENLAND	I	14,0
163	CIRCUIT GUADELOUPE MARTINIQUE	I	13,0
167	JAMAIQUE	I	**
168	ST VINCENT (INCL GRENADINES DU NORD)	I	7,0

Classes A à I	Nb pays
A - Plus de 160 millions de séjours	1
B - Plus de 1 million de séjours	4
C - De 500 000 à 1 million de séjours	6
D - De 250 à 500 milliers de séjours	8
E - De 100 à 250 milliers de séjours	15
F - De 50 à 100 milliers de séjours	15
G - De 10 à 50 milliers de séjours	49
H - Moins de 10 000 séjours	48
I - Destination rare	33

Rang		Classe	DMS
Asie & Océanie			
30	CHINE	E	13,6
36	THAILANDE	F	10,8
40	VIÊT NAM	F	12,6
43	INDE	F	19,8
46	ISRAËL	F	12,4
52	POLYNESIE FRANÇAISE (TOM)	G	13,1
55	SRI LANKA (EX CEYLAN)	G	11,9
57	JAPON	G	11,9
59	INDONESIE	G	12,4
61	JORDANIE	G	7,1
63	AUSTRALIE	G	18,2
66	MALDIVES	G	8,7
67	CAMBODGE	G	9,1
70	MALAISIE (MALAISIE, SARAWAK ET SABAH)	G	10,6
75	IRAN	G	8,2
78	LIBAN	G	16,3
79	NOUVELLE CALEDONIE (TOM)	G	18,0
81	NOUVELLE ZELANDE	G	18,2
88	MYANMAR (EX BIRMANIE)	G	18,3
89	SYRIE	G	14,6
91	OUZBEKISTAN	G	12,1
94	ARMENIE	G	10,8
97	LAOS	G	15,9
106	OMAN	H	17,2
107	MONGOLIE	H	15,8
111	NEPAL	H	16,5
112	EMIRATS ARABES UNIS	H	10,4
122	YEMEN	H	12,1
129	PHILIPPINES	H	**
131	COREE DU SUD (REPUBLIQUE DE COREE)	H	18,8
136	FIDJI	H	10,0
138	BAHREIN	H	7,2
144	TURKMENISTAN	H	5,0
151	SINGAPOUR	I	6,0
152	HAWAI	I	16,0
159	CIRCUIT EN ASIE	I	18,0
160	HONG KONG	I	**
161	PAKISTAN	I	19,0
166	KOWEIT	I	**
169	IRAK	I	**
170	AFGHANISTAN	I	**
172	ARABIE SAOUDITE	I	**
175	TAIWAN	I	**
177	QATAR	I	**
153	TOUR DU MONDE	I	**

DMS = Durée Moyenne de Séjours (en nuitées)
Source : SDT (Direction du Tourisme, TNS Sofres)

Description de la classification des pays par type de séjours personnels

Groupe	Pays	Description des séjours	Description des touristes
<p>1 (24 pays)</p> <p>Les destinations de proximité</p>	<p>DANEMARK, ECOSSE, CIRCUIT EUROPE, ILES ANGLONORMANDES, MEDITERRANEE, ISRAËL, ARMENIE, HONGRIE, ANDORRE, AUTRICHE, ITALIE, SUEDE, ESPAGNE, PORTUGAL, MONACO, POLOGNE, ALLEMAGNE, ALGERIE, ROUMANIE, SUISSE, SLOVENIE, BENELUX, ANGLETERRE</p>	<p>Contient tous les pays de classe B</p> <p>Majoritairement en été</p> <p>Avion ou voiture (train)</p> <p>Hébergement marchand et hébergement non marchand</p> <p>Agrément et affinitaire</p> <p>En couple avec ou sans enfants</p> <p>Moins de réservations que pour les autres destinations</p> <p>Séjours en ville</p> <p>Visite de villes, promenade et activités culturelles</p> <p>Séjours d'une semaine en moyenne</p>	<p>Autant d'hommes que de femmes</p> <p>Vivant en couple et/ou avec des enfants</p> <p>Revenus moyens</p> <p>Cadres, employés et étudiants</p> <p>Tous les âges</p>
<p>2 (30 pays)</p> <p>Les destinations balnéaires</p>	<p>BULGARIE, CHYPRE, GRECE, CRETE, MALTE, BALEARES, MAJORQUE, SERBIE, MONTENEGRO, MALDIVES, MALAISIE, THAILANDE, POLYNESIE FRANÇAISE (TOM), EGYPTE, LIBYE, KENYA, SENEGAL, SEYCHELLES ET DEPENDANCES, CANARIES, CUBA, GUADELOUPE (DOM), MARTINIQUE (DOM), DOMINICAINE (REPUBLIQUE), BRESIL, CARAIBES, TUNISIE, TURQUIE, MEXIQUE, MAURICE, NORVEGE, CROATIE</p>	<p>Au printemps et en été</p> <p>En avion</p> <p>Hôtel et autres hébergements marchands</p> <p>Agrément uniquement</p> <p>En couple, sans enfant</p> <p>Réservation de formule</p> <p>Séjours à la mer</p> <p>Natation, baignade, plage</p> <p>Promenades et activités nautiques</p> <p>Séjours du 10 jours</p>	<p>Plus de femmes que d'hommes</p> <p>Vivant en couple et/ou avec des enfants</p> <p>Revenus moyens ou supérieurs</p> <p>Cadres, professions intermédiaires, employés, ouvriers et étudiants</p> <p>20/50 ans</p>
<p>3 (15 pays)</p> <p>Les destinations affinitaires</p>	<p>IRAN, LIBAN, NOUVELLE CALEDONIE (TOM), MAURITANIE, BURKINA FASO, CAMEROUN, MALI, MADAGASCAR, REUNION (DOM), TANZANIE, CANADA, CHILI, GUYANE FRANÇAISE (DOM), ETATS UNIS, FINLANDE</p>	<p>Majoritairement des pays de classe G</p> <p>En automne et en hiver</p> <p>En avion</p> <p>Hébergement non marchand</p> <p>Agrément et affinitaire</p> <p>Séjours en ville</p> <p>Promenades, activités culturelles et visites de villes</p> <p>En couple avec ou sans enfants</p> <p>Séjours de 2 semaines</p>	<p>Autant d'hommes que de femmes</p> <p>Vivant en couple</p> <p>Revenus modestes ou très élevés</p> <p>Cadres, professions intermédiaires ou retraités</p> <p>40/70 ans</p>
<p>4 (26 pays)</p> <p>Les destinations découvertes</p>	<p>ISLANDE, RUSSIE, UKRAINE, JORDANIE, SYRIE, INDE, SRI LANKA, MYANMAR, CAMBODGE, CHINE, INDONESIE, JAPON, LAOS, VIËT NAM, AUSTRALIE, NOUVELLE ZELANDE, OUZBEKISTAN, AFRIQUE DU SUD, MADERE, COSTA RICA, GUATEMALA, ARGENTINE, EQUATEUR, PEROU, REPUBLIQUE TCHEQUE, MAROC, IRLANDE</p>	<p>Majoritairement des pays de classe G</p> <p>Au printemps et un peu moins en été et en automne</p> <p>En avion</p> <p>Hôtel</p> <p>Agrément uniquement</p> <p>Séjours en ville mais aussi à la mer, à la campagne et à la montagne</p> <p>En couple sans enfants</p> <p>Réservation de formule</p> <p>Séjours de 2 semaines</p> <p>Activités culturelles, visite de villes</p>	<p>Plus d'hommes que de femmes</p> <p>Personnes vivant seules ou en couple sans enfant</p> <p>Revenus élevés</p> <p>Cadres, professions intermédiaires ou retraités</p> <p>Plus de 50 ans</p>

Source : SDT (Direction du Tourisme, TNS Sofres)

Source :

Ces résultats sont issus de l'enquête de direction du tourisme/TNS SOFRES sur le Suivi de la Demande Touristique (SDT) de 2006. Il s'agit d'un panel de 20 000 personnes de 15 ans et plus interrogées tous les mois sur leurs déplacements touristiques (motif personnel ou professionnel).

Avertissement :

Avant 2004, seuls les Français de 15 ans et plus étaient interrogés par la SOFRES. Depuis 2004, tous les résidents sont interrogés. Il est donc parfois nécessaire de restreindre le champ pour pouvoir avoir des séries cohérentes sur plusieurs années. Ce changement de champ influence les estimations en volume (nuitées ou séjours) mais peu les structures.

Définitions :

Par convention, un **court séjour** comporte de 1 à 3 nuitées et un **long séjour**, 4 nuitées ou plus. Les séjours peuvent s'effectuer à la mer, à la montagne, à la campagne ou en ville. Plusieurs espaces peuvent être déclarés pour un même séjour. Il s'agit d'espaces déclarés : deux séjours effectués au même endroit peuvent donner lieu à la déclaration d'espaces différents.

Méthodologie :

Les méthodes d'analyse des données, utilisées ici, permettent de traiter un grand nombre d'observations en mettant en évidence les caractéristiques qui résument le mieux les individus observés. Ici, les pays sont décrits selon : la durée moyenne des séjours effectués dans le pays, la part de chaque activité pratiquée, la part de chaque motif de séjour, la part de chaque mode de transport, la part de chaque saison, la part de chaque espace, la part de chaque mode principal d'hébergement, la part des réservations, la part de chaque de voyages en solo, en couple ou en famille. De cette façon, on peut réunir les pays qui, en moyenne, se ressemblent le plus selon les critères choisis et créer un certain nombre de groupes. Si les groupes ainsi constitués sont, statistiquement, le plus homogène possible, certains pays sont cependant à la frontière de leur groupe. Ainsi la description de ces groupes nécessite d'être éclairée par une bonne connaissance du tourisme.

Pour en savoir plus :
Laurence DAUPHIN
Mél : laurence.dauphin@tourisme.gouv.fr